



Hörsaal Abstimmungssystem

Anleitung PollEverywhere

Kompetenzbereich eLearning

Inhalt

Was sind Elektronische Abstimmungssysteme	2
Vorteile eines Elektronischen Abstimmungssystems.....	2
Wie funktioniert es?.....	2
PollEverywhere in der Charité	3
PollEverywhere benutzen	3
Eine Abstimmung erstellen	4
Antwortoptionen konfigurieren.....	5
Einstellungen zu Antworten und Sperrzeiten	6
Testen und Vorbereiten der Abstimmung.....	7
Die Abstimmung präsentieren	8
Organisieren Ihrer Umfragen	9
Powerpoint Integration benutzen.....	10
Service	12
Kontakt.....	12
Meinungen, Fragen und Anregungen.....	12

Bitte beachten Sie:

Um PollEverywhere in Ihrer Lehrveranstaltung einzusetzen, muss der Präsentationsrechner mit dem Internet verbunden sein und im Hörsaal mindestens eine Mobilfunkverbindung (besser: WLAN) möglich sein.

Diese Voraussetzungen sind derzeit nicht in allen Hörsälen der Charité gegeben!

Fragen sie bitte bei der Hörsaaltechnik nach!
CVK: 450 573123 | CCM: 450 673088



Was sind Elektronische Abstimmungssysteme

Elektronische Abstimmungssysteme (auch als Audience Response Systeme bezeichnet) ermöglichen es, anonyme Stimmabgaben auf eine Frage mit vorgegebenen Antwortmöglichkeiten durch mobile Endgeräte zu erfassen und das Ergebnis dynamisch in einer digitalen Präsentation anzuzeigen. So kann beispielsweise innerhalb eines Vortrags eine vorbereitete Multiple Choice Frage angezeigt werden, über die die Zuhörer mit ihren Handys abstimmen können. Das Abstimmungsergebnis wird dann „Live“ über ein animiertes Balkendiagramm angezeigt

An der Charité kommt das System **PollEverywhere** (<https://www.poll everywhere.com/>) zum Einsatz, bei dem zusätzlich zu einer Stimmabgabe über das Internet eine Abstimmung per SMS möglich ist.

Vorteile eines Elektronischen Abstimmungssystems

Abstimmungssysteme erleichtern es Lehrenden, die Studierenden aus ihrer typischerweise passiven Zuhörerrolle heraus zu aktivieren und stärker einzubeziehen. Mit Abstimmungssystemen stellen Lehrende Fragen, auf die alle Anwesenden gleichzeitig und zumeist anonym antworten können. Der Nutzen der Technologie liegt in der sofortigen Erfassung und der grafischen Aufbereitung der Antworten, wodurch die Lehrperson auf das Antwortverhalten unmittelbar reagieren kann. Ein weiterer Vorteil liegt darin, dass sich in der Regel auch diejenigen beteiligen, die per Handzeichen oder einem ähnlich sichtbaren Signal nicht auf eine Frage der Lehrperson an das Plenum geantwortet hätten. Indem Lehrende ihren Vortrag durch Interventionen mit einem Abstimmungssystem gelegentlich unterbrechen, sorgen sie allein dadurch für eine gewisse Sequenzierung der eigentlichen Vorlesung. Die Unterbrechungen für die Fragen erfolgen beispielsweise etwa alle 15 Minuten. Diese können dann auch als Impuls für eine Überprüfung und Weiterentwicklung der Vorlesungsstruktur bzw. -gliederung sowie für häufigere Zusammenfassungen genutzt werden.¹

Wie funktioniert es?



Die Konfiguration der Fragen und die Initiierung der Abstimmung werden in allen modernen Systemen über einen Web-Browser in einer Online Plattform vorgenommen.

PollEverywhere kann die Fragen und Antworten zusätzlich mittels dynamischer Folien in eine Powerpoint Präsentation einbetten. Hierfür ist die Installation eines Powerpoint Plugins auf dem Präsentationsrechner nötig. **In jedem Fall muss der Präsentationsrechner über eine funktionierende Internet-Verbindung verfügen. Im Hörsaal ist idealerweise WLAN verfügbar**, zumindest aber eine Mobilfunkverbindung ist obligatorisch. Der Abruf der Fragen, sowie die Verarbeitung der Antworten erfolgt auf dem Server des Anbieters

– die Auswertung der Abstimmung lässt sich je nach Fragetyp konfigurieren. Eine Multiple Choice Frage kann z.B. als Balken- oder Tortendiagramm präsentiert werden, Antworten auf Freitextfragen können in Form einer Tag-Cloud oder eines Texttickers dargestellt werden.

¹ <https://www.e-teaching.org/lehrszenarien/vorlesung/abstimmungssysteme>



PollEverywhere in der Charité

Für den Einsatz in kleineren Gruppen reicht bereits der kostenlose Account aus: Jeder kann sich ein kostenloses Konto einrichten und damit bis zu 25 (oder 40 für Universitäten) Antworten pro Frage einholen. Damit lässt sich das Programm gut testen und erforschen. Für den Einsatz in einer Vorlesung reicht die Antwortzahl nicht aus, deshalb hat der Kompetenzbereich eLearning den „Presenter Plan“ von PollEverywhere abonniert – damit sind bis zu 400 Antworten pro Umfrage möglich.

Zur Zeit gibt es nur einen Account - um Kollisionen mit gleichzeitig durchgeführten Abstimmungen in unterschiedlichen Veranstaltungsräumen zu vermeiden, wenden Sie sich bitte an den Kompetenzbereich eLearning, um einen Zeitraum zu buchen, in dem Sie PollEverywhere in Ihrer Lehrveranstaltung einsetzen. Rufen Sie unter **450 676450** an oder schreiben Sie eine E-Mail an elarning@charite.de. Sie können sich einen Überblick über freie Zeiträume verschaffen, indem Sie folgenden **Exchange Kalender in Outlook** öffnen:

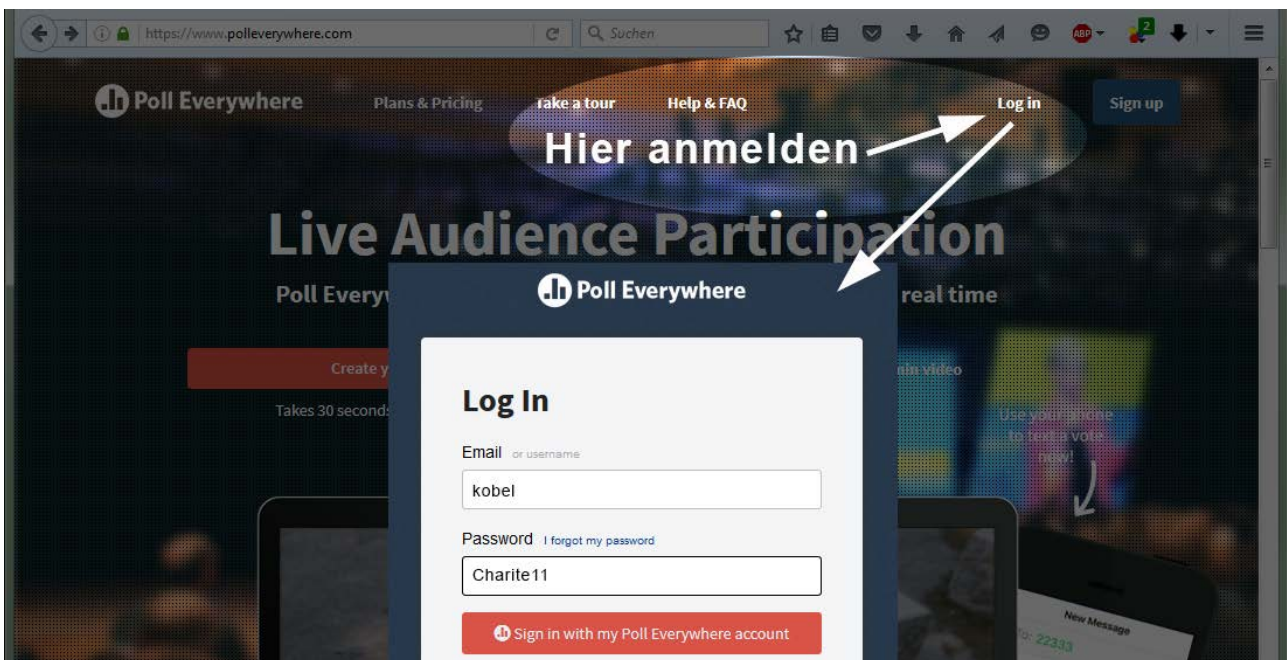
Exchange-Konto: poll.ev@charite.de
Username: mb-pollev
Passwort: Charite11

PollEverywhere benutzen

Um PollEverywhere einzusetzen rufen Sie die Seite <https://www.polleverywhere.com/> in Ihrem Browser auf.

Loggen Sie sich über den Button „**Log In**“ am oberen rechten Bildschirmrand ein. Benutzen Sie die folgenden Benutzerdaten:

Adresse: <https://polleverywhere.com>
Benutzername: kobel
Passwort: Charite11

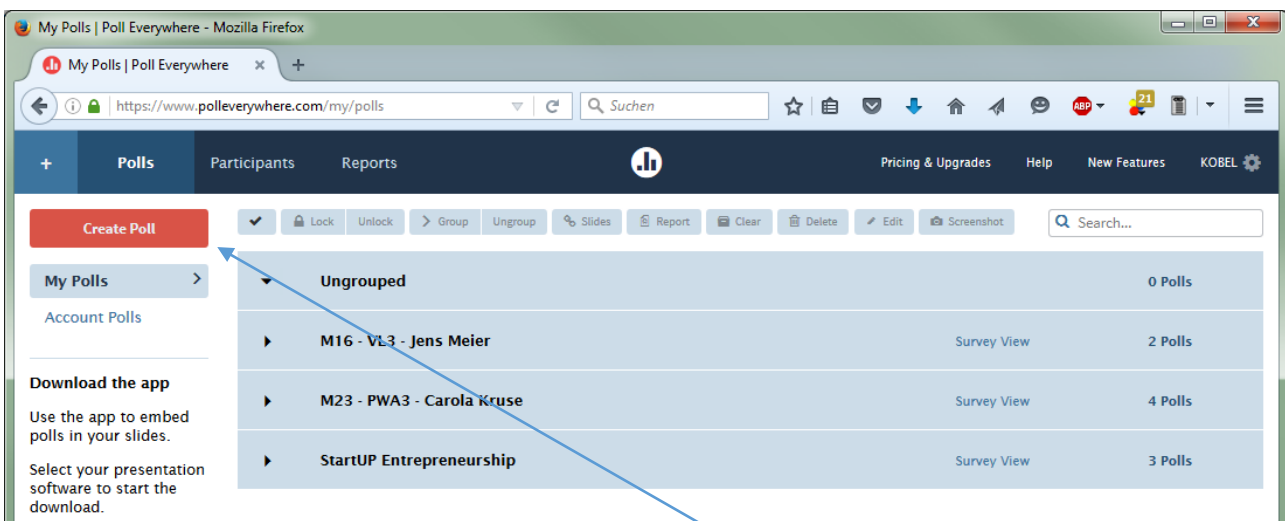




Nach dem Login sehen Sie die Übersichtsseite mit allen Umfragen bzw. Abstimmungen, die bislang angelegt wurden. **Bitte löschen oder verändern Sie keine bestehenden Abstimmungen und Ordner.** Bitte gruppieren Sie Ihre Fragen in einen Ordner (s. Seite 9) und geben diesem eine eindeutige Bezeichnung wie hier gezeigt:

M1 – VL1 - Hans Meier
Modul Bezeichnung – Veranstaltungs-ID –Name

Dies erleichtert es Ihnen und Ihren KollegInnen Ihre Umfragen wiederzufinden und nicht in Konflikt mit anderen Abstimmungen oder deren Auswertungen zu geraten.



Eine Abstimmung erstellen

Um eine neue Abstimmung zu erstellen klicken Sie auf den „**Create Poll**“ Button. Sobald Sie anfangen den Fragetext einzugeben, erscheinen Optionen zum Typ und Design der Frage. Sie können aus **4 Fragetypen** wählen, die Fragen werden im **Bereich „Ungrouped“** angelegt.

1. Multiple Choice: Mehrere Antwortoptionen stehen zur Auswahl. Bei 2 richtigen Antworten, muss eine mehrfache Beantwortung erlaubt sein.

2. Open Ended: Eingabe von Freitext, der auf verschiedene Art dargestellt werden kann.

3. Q&A/Brainstorm: Das Publikum kann Fragen oder Ideen eingeben – über die Eingaben der anderen kann abgestimmt werden.

4. Clickable Image: Es kann ein Bild eingestellt werden. Beliebige Ausschnitte des Bildes können anklickbar gemacht werden.

Hier als Beispiel eine MC-Frage: Klicken Sie unten rechts auf „**Create**“ um die Frage zu konfigurieren



Auf der linken Seite sehen Sie nun die **Frage in der Vorschau**. Die darübergelegten Buttons sind die zentralen Elemente um die Abstimmung zu kontrollieren. Sie tauchen auch im Vollbild auf, wenn die Maus über dem Bildschirm bewegt wird. Ein aktivierter Button ist blau.



Konfiguration der **visuellen Einstellungen** (Farben, Diagrammstil / -beschriftung, etc.).



Aktiviert die Frage. Damit abgestimmt werden kann **muss** dieser Button geklickt sein!



Blended die Abstimmungsergebnisse aus. Es kann (weiter) abgestimmt werden.



Sperrt die Abstimmung: Keine Stimmabgabe möglich, die Frage wird weiterhin angezeigt.



Löscht die Abstimmungsdaten. Damit kann die Abstimmung wiederholt werden.



Schaltet die **Frage in den Vollbildmodus** und aktiviert sie zugleich.

Antwortoptionen konfigurieren

Auf der rechten Seite können in mehreren Tabs weitere Optionen zur Stimmabgabe eingestellt werden. Zunächst wird festgelegt, wie an der Abstimmung teilgenommen werden kann.

- Aktivieren Sie auf jeden Fall die Option **„Website“**: Damit kann Ihr Publikum mit einem beliebigen Gerät (Laptop, Smartphone, Tablet) über den **Aufruf der Webseite** <http://PollEV.com/kobel> abstimmen.
- Um Handys ohne Internet-Zugang miteinzubeziehen oder falls kein WLAN bzw. mobiles Internet zur Verfügung steht, kann mit der Option **„Text messaging“** per **SMS** abgestimmt werden. Die Rufnummer lautet: **+49 157 3598 1046**. **Wählen Sie „Presenter Session“**. Es muss mit der ersten SMS das Wort **„kobel“** gesendet werden um der Session beizutreten. Danach reicht eine SMS mit A,B oder C.
- Es kann auch per Twitter mittels eines **#Hashtags** abgestimmt werden.



Einstellungen zu Antworten und Sperrzeiten

Response Settings: Antworteinstellungen

Hier wird eingestellt, wer wie oft auf eine Frage antworten kann.

Each Person may respond: Einstellung, wie oft eine Person auf die Abstimmung antworten kann.

Who can respond: Einstellung, ob nur angemeldete oder jede Person antworten kann, die den Link kennt. (Bei registrierten Teilnehmern kann das Abstimmungsverhalten gespeichert werden. Interessant bei Prüfungen oder Prozessen zur Konsensfindung (z.B. Leitlinien))

Custom reply message: Es besteht die Möglichkeit eine Antwort auf vorgenommene Abstimmungen auf das Endgerät des Nutzers zu schicken

Standardmäßig sollten die Einstellungen so bleiben wie auf dem Bild gezeigt. Zu beachten ist, dass mehrfache Antworten auf eine Frage gegen das Kontolimit aufaddieren. Wenn z.B. 250 Personen 2x innerhalb einer Abstimmung antworten werden 500 Stimmen gezählt – was das Limit des Accounts übersteigen würde. Die letzten 100 Antworten würden nicht gewertet.

The screenshot shows the 'Response settings' section of a poll configuration interface. It includes the following options:

- Each person may respond:**
 - up to 1 time
 - as many times as they like
 - Make responses anonymous (?)
- Who can respond:**
 - Everybody
 - Registered participants only
- Custom reply message:**
 - No reply message
 - Send reply message (?)

At the bottom, there are buttons for 'Edit poll', a menu icon, and 'Delete'.

Schedule lock/unlock times:

Wenn eine Umfrage aktiviert und nicht gesperrt ist, kann abgestimmt werden, auch wenn die Präsentation noch nicht begonnen hat oder bereits vorüber ist. Dies ist meist nicht erwünscht. Kontrollieren Sie hier wann und wie lange auf eine Frage abgestimmt werden kann.

Auto-unlock time: Einstellung, wann die die Frage automatisch entsperrt wird.

Auto-lock time: Einstellung, wann die Frage automatisch gesperrt wird.

Im Normalfall entsperren Sie alle Fragen für Ihre Präsentation im Vorfeld und aktivieren die Fragen der Reihe nach indem Sie sie im Vollbild aufrufen.

The screenshot shows the 'Schedule lock/unlock times' section of a poll configuration interface. It includes the following options:

- Auto-unlock time:**
 - Not set
 - Do not automatically unlock
 - 5 minutes from now
 - 1 hour from now
 - 1 day from now
 - Custom
- Auto-lock time:**
 - Not set
 - Do not automatically lock
 - 5 minutes from now
 - 1 hour from now
 - 1 day from now
 - Custom

At the bottom, there are buttons for 'Edit poll', a menu icon, and 'Delete'.



Testen und Vorbereiten der Abstimmung

Testen Sie diese Abstimmungsfrage jetzt und überprüfen, ob alles funktioniert:

- 1 Klicken Sie auf **2. Test** um die Vorschau für diese Frage zu aktivieren.
- 2 Hier sehen Sie die **URL Ihrer PollEv.com Seite**. Diese Seite müssen die Teilnehmer auf den Smartphones aufrufen, um an der Abstimmung teilzunehmen. Unter „**Text message**“, können Sie auch die Einstellungen zu SMS-Antworten testen.
- 3 So stellt sich die **Frage auf den Smartphones Ihrer Teilnehmer** dar. Sie können mit der Maus in der Vorschau klicken um eine Abstimmung zu simulieren.
- 4 Hier kommen Sie zurück in die **Bearbeitungsansicht** dieser Frage.
- 5 Hinter diesem Menü verbergen sich Optionen um eine Frage zu **kopieren**, einen **Screenshot** zu machen, oder eine **Übersicht über bestehende Beantwortungen** zu sehen.
- 6 Hiermit **löschen** Sie diese Frage.
- 7 Mit diesem Button wird die **Frage auf der PollEv Seite aktiviert**. Es kann immer nur eine Frage dort aktiv sein. Wird die Frage deaktiviert, oder mittels des „Schloss-Buttons“ gesperrt, ist keine Abstimmung möglich.
- 8 Hiermit werden die **Resultate für diese Abstimmung** zurückgesetzt. Es kann erneut auf diese Frage geantwortet werden
- 9 Schalten Sie den Vollbildmodus an. Die Abstimmung wird automatisch aktiv (s. Nr. 7)
- 10 Hiermit fügen Sie eine weitere Frage hinzu.



Die Abstimmung präsentieren

Im Vortrag mit Live-Publikum präsentieren

Sie können eine Abstimmung über den Browser anzeigen und darüber auch die Abstimmungsergebnisse präsentieren.



Dies funktioniert am Besten über den Vollbild Button in der Frage-Vorschau

Sie können die Abstimmung auch elegant in Ihre Powerpoint Präsentation einbinden. Dazu muss auf dem Präsentationsrechner allerdings ein Plugin installiert sein.

Download: <https://www.polleverywhere.com/app>

ACHTUNG: Die Installation erfordert Admin-Rechte. Auf einem der Standard-Hörsaal Rechner kann dieses Plugin nicht ohne weiteres installiert werden. Wenden Sie sich bitte an den IT-Helpdesk der Charité

Nach der Installation des Plugins können Sie eine Powerpoint Folie mit der Abstimmungsfrage herunterladen und in Ihre Präsentation integrieren. Klicken Sie dazu auf

Download poll as slide

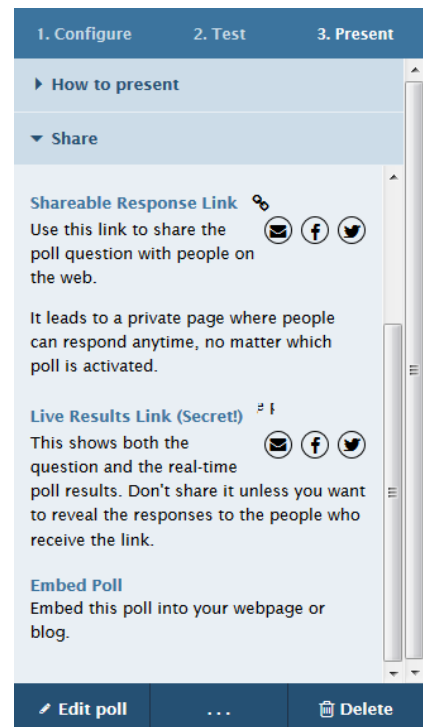
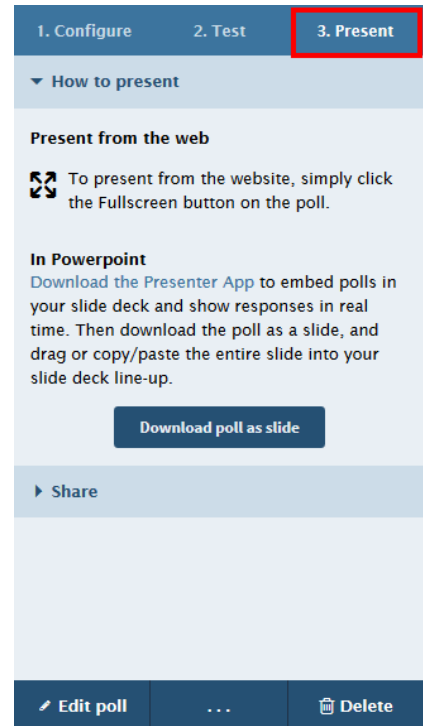
Andere Verbreitungsmöglichkeiten / Share

Neben der Präsentation vor einem Live Publikum lassen sich PollEverywhere Abstimmungen auch asynchron einsetzen, z.B. über einen Link auf Ihrer Homepage.

Shareable Response Link: Ein Link, den Sie per Mail (oder Facebook, Twitter, etc.) verschicken können, und über den an der Abstimmung teilgenommen werden kann.

Live Results Link (Secret): Dieser Link zeigt nicht nur die Frage, sondern auch die momentanen Abstimmungsergebnisse.

Embed Poll: Hier erhalten Sie HTML-Code, der auf einer Webseite (oder in Blackboard) eingebettet werden kann, und entweder die Möglichkeit zur Abstimmung bietet, oder die Abstimmungsergebnisse anzeigt





Organisieren Ihrer Umfragen

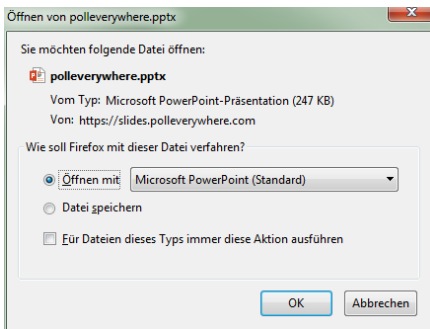
Nachdem Sie 2 oder mehr Abstimmungen erstellt haben klicken Sie auf „Polls“, um Ihre Fragen zu gruppieren und zu organisieren. Links neben jeder Frage / Ordner können Sie die Zeile anfassen und die **Reihenfolge per Drag & Drop ändern**.

- 1 Setzen Sie Häkchen neben die Fragen um sie zu bearbeiten. Zum Gruppieren setzen Sie Häkchen neben **alle Fragen unter „Ungrouped“** und klicken auf „>Group“. (s. Punkt 3). Verschieben Sie die Frage per Drag & Drop.
- 2 **Lock/Unlock:** Alle markierten Fragen können gesperrt oder ihre Sperre aufgehoben werden. Gesperrte Abstimmungen werden angezeigt, es kann jedoch nicht abgestimmt werden.
- 3 **Group/Ungroup:** Hier fassen Sie Fragen zu Gruppen zusammen oder lösen eine Gruppe auf. Bitte gruppieren Sie Ihre Fragen immer, da das Charité Konto in PollEverywhere ein gemeinschaftlich genutzter Account ist!
 Sie erhalten eine **neue Gruppe am Ende der Liste mit Namen „New Group“**. Benennen Sie die Gruppe (Modul – Veranstaltung – Name) indem Sie auf das Stift-Symbol neben dem Namen klicken.
- 4 **Slides:** Hier können Sie sich für alle markierten Fragen die **Powerpoint Folien in einem Rutsch herunterladen**.
- 5 **Report:** Hier können Sie **detaillierte Statistiken zu Ihren Umfragen** in verschiedenen Formaten (.csv, Excel, etc.) anzeigen und herunterladen.
- 6 **Clear:** Hiermit löschen Sie aktuelle Beantwortungen, **die Abstimmung kann erneut durchgeführt werden**.
- 7 **Delete:** Ausgewählte Fragen löschen. **ACHTUNG: Es gibt keinen Papierkorb, sämtliche Statistiken werden mitgelöscht!**
- 8 **Edit:** Frage(n) bearbeiten. Bei mehreren ausgewählten Fragen können wiederkehrende Parameter in allen Fragen gemeinsam gesetzt werden
- 9 **Screenshot:** Erzeugt einen Screenshot mit den aktuellen Abstimmungs-Daten



Powerpoint Integration benutzen

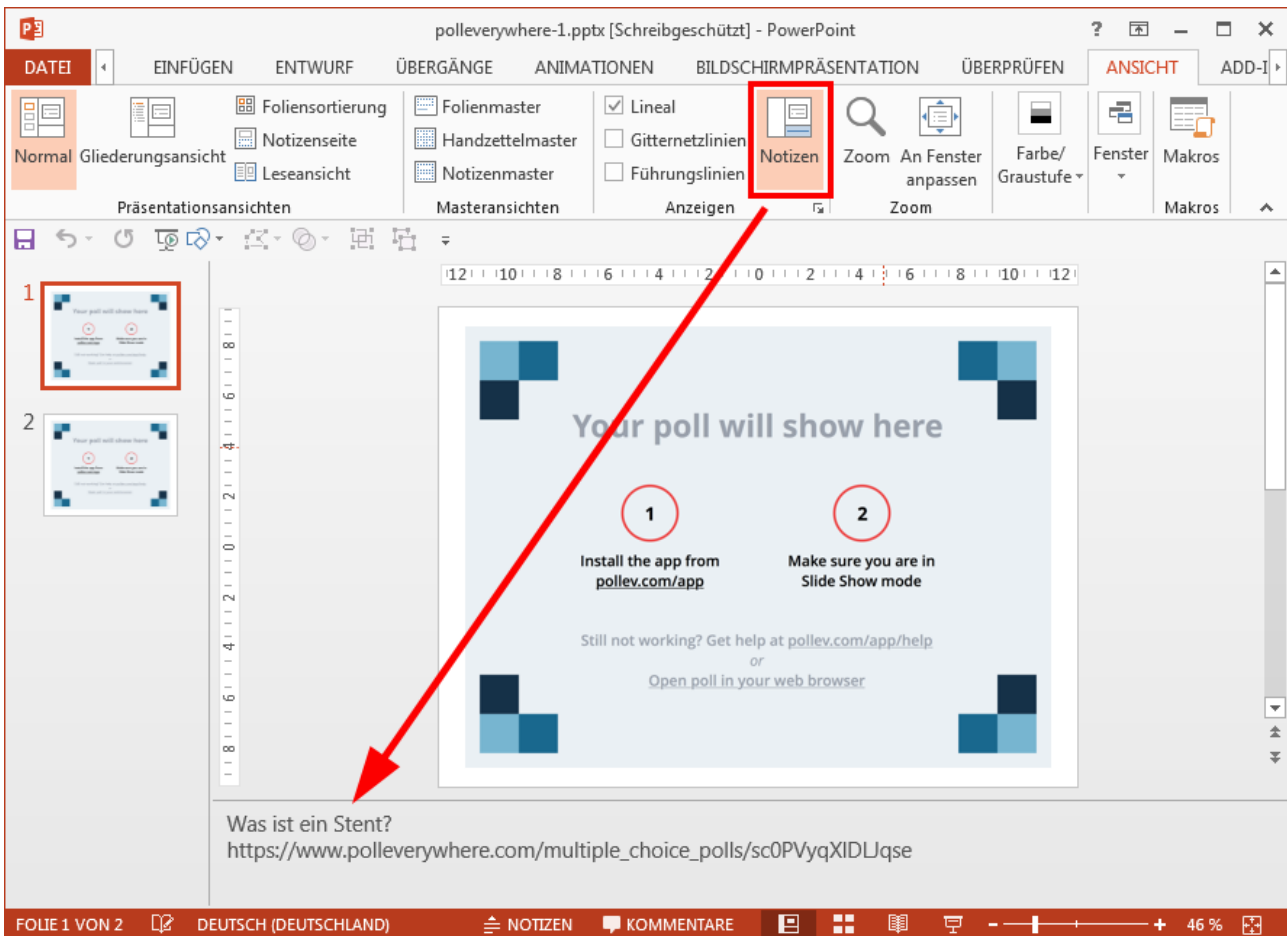
Meist wird bei Vorlesungen oder Seminaren Powerpoint benutzt. Dies macht es unpraktisch zwischen Powerpoint Präsentation und dem Browserfenster für Abstimmungen hin und herzuwechseln. Benutzen Sie in diesem Fall das Powerpoint Plugin um Ihre PollEverywhere Fragen direkt aus der Präsentation heraus zu starten.



Laden Sie zunächst alle Fragen als Powerpoint-Slides herunter (s. Seite 9, Punkt 4). Sie erhalten eine .pptx Datei, die pro Abstimmungsfrage eine Powerpoint Folie erhält.

In der Vorschau sehen Sie eine Standardfolie mit Informationen zu PollEverywhere und wo das Plugin (hier als App bezeichnet) bezogen werden kann. Die Folien können in Ihren Vortrag an beliebiger Stelle einkopiert werden

Die eigentliche Frage wird erst im Präsentationsmodus dargestellt.



Im Bereich „Notizen“ sehen Sie die Frage, die dieser Folie zugeordnet ist und die URL mit der diese Frage im Browser geöffnet werden kann.



Was ist ein Stent?

1 Respond at **PollEv.com/kobel**
4

2 Text **KOBEL** to **+49 157 3598 1046** once to join, then **A, B, or C**
3

Ein Drahtgeflecht als Gefäßstütze A 2 100%

Ein gewagtes Kunststück B 6

Ein Kurzschluß zwischen Vene und Arterie C

0% 35% 70%

Visual settings

Bar chart Column chart

5

Color scheme

Heat map

Font: Source Sans Pro

Title

How to respond

Background

Bars

Axis & labels

Response totals: Percentage

Segment responses: Count

Instructions view settings

Show total results

Sobald Sie die Folie im Präsentationsmodus zeigen wird die Frage, und die zugehörigen Antwortoptionen dargestellt. Sobald Sie den Mauszeiger über die Folie bewegen, werden die Buttons rechts oben als Überlagerung eingeblendet. Hier können Sie „live“ die Abstimmung starten und stoppen, oder die Darstellung anpassen.

- 1 Im oberen Bereich werden die von Ihnen konfigurierten **Antwortmöglichkeiten samt Anweisungen** für Ihr Publikum eingeblendet.
- 2 Solange die Frage zur Abstimmung freigegeben ist, **bewegen sich die Balken dynamisch** und zeigen das Abstimmungsverhalten Ihres Publikums an.
- 3 **Starten / Stoppen Sie die Abstimmung** über den Aktivierungs-Button. Sie können die Abstimmung auch mit dem „Schloss-Button“ sperren.
- 4 Dieser Button ermöglicht es Ihnen bei laufender Abstimmung die **Darstellung zu verändern**
- 5 Sie können zwischen **verschiedenen Diagramm-Typen** oder Farben wählen
- 6 Oder auch die **Beschriftung der Achsen verändern**, um zum Beispiel zwischen **Prozentangaben und absoluten Zahlen** umzuschalten.



Service

Bei weiteren Fragen und eventuellem Schulungsbedarf steht Ihnen der Kompetenzbereich eLearning gerne zur Verfügung.

Kontakt

Der Kompetenzbereich eLearning (<http://elearning.charite.de>) steht Ihnen gerne unter der E-Mail-Adresse elearning@charite.de zur Verfügung. Sie erreichen uns auch telefonisch:

Hotline:	030 450 676450
Sandra Buron:	030 450 576 257
Joachim Plener:	030 450 576 186

Meinungen, Fragen und Anregungen

Ihre Meinung ist uns wichtig:

- Welche Anleitungsinhalte fehlen Ihnen / zu welchen Themen besteht Erklärungsbedarf?
- Benötigen Sie eine praktische Unterweisung zum Umgang mit PollEverywhere?
- Welche weiteren Tools vermissen Sie in Ihrem Arbeits- bzw. Lehralltag?

Charité - Universitätsmedizin Berlin
Kompetenzbereich eLearning
Prodekanat für Studium und Lehre

Campus Virchow Klinikum (CVK)
- Westring 2, Forum 3, Lehrgebäude, Raum 2.0201 -
Augustenburger Platz 1
13353 Berlin

<http://elearning.charite.de>
elearning@charite.de
030 450 676450